

## Lees de plaatsingsinstructies zorgvuldig door. Wanneer de instructies niet nauwkeurig worden nageleefd, vervalt de garantie.

Het niet in acht nemen van de hieronder vermelde instructies ontheft de fabrikant van alle verantwoordelijkheid. Alle informatie is te goeder trouw en weerspiegelt onze huidige kennis en kan derhalve niet tegen ons worden gebruikt. Onze producten worden met de grootste zorg gemaakt. Er kan echter geen waarborg gegeven worden wat betreft kleine aspect- en kleurverschillen bij verschillende productieruns en loten.

### Algemeen

De panelen mogen geplaatst worden op wanden en plafonds van bijvoorbeeld: Privé-woningen (badkamer (ook in de douche zelf), keuken, waskamer, garage, kelder, slaapkamer, woonkamer etc.); Professionele toepassingen (kantoorruimtes, voedingsverwerkende industrie, sportzalen, winkel-ruimtes etc.); Prefab huizen, caravans en woonwagens, boten etc. De panelen zijn in het bijzonder goed geschikt voor vochtige ruimtes.

### De panelen mogen niet geplaatst worden:

- Buitenshuis, wegens mogelijk verkleuring en het broos worden van het product, tenzij uitdrukkelijk anders vermeld of getoond op het inlegvel van het pak.
- In ruimtes met een temperatuur die hoger ligt dan 60°C of lager dan -20°C, zoals bijvoorbeeld een sauna of een koelruimte.
- Op wanden en plafonds waar de contacttemperatuur boven de 60°C kan liggen, bijvoorbeeld op een schouw, bij een fornuis of radiatoren,...
- In slecht geventileerde ruimtes.
- In ruimtes waar er een abnormaal hoge zwavelconcentratie (H2S) aanwezig is.

### Acclimatisatie en controle

De panelen gedurende 48 uur platleggen in de ruimte waar ze geplaatst zullen worden met een minimum afstand van 50 cm van de muren om aan te passen aan de omstandigheden van de ruimte. De ideale omgevingstemperatuur voor en tijdens de plaatsing is ongeveer 20°C.

Controleer elk paneel zorgvuldig bij daglicht vóór het plaatsen op krassen, deuken, beschadigingen, kleurverschillen en alle andere afwijkingen op de standaardkwaliteit. **Klachten over inherente gebreken die zichtbaar waren voor de plaatsing worden niet aanvaard na plaatsing.**

Bij plaatsing op plekken waar hoge eisen worden gesteld aan de hygiëne, zoals bij voedselverwerkende bedrijven, moeten specifieke panelen worden geplaatst. Gelieve te controleren op het inlegvel of onze panelen geschikt zijn voor deze toepassing.

Bij plaatsing in een veranda (NL:serre) of dergelijke ruimtes goed te letten op het gecombineerd effect van intense blootstelling aan zonlicht en

verhoogde omgevingstemperatuur, aangezien het paneel op deze manier kan worden blootgesteld aan een temperatuur die hoger ligt dan 60°C. Gelieve dit te controleren voor plaatsing. Indien de temperatuur te hoog oploopt, mogen de panelen mogen niet geplaatst worden. De fabrikant kan niet verantwoordelijk gesteld worden voor schade in voorkomend geval.

### Vorbereiding

Op een oneffen of beschadigde ondergrond moet er een stevig raamwerk van dragers worden bevestigd om te zorgen voor een vlak oppervlak waarop de panelen worden geplaatst. Meestal wordt gekozen voor een houten latwerk. Kunststoflatten zijn ook mogelijk. Deze dragers worden geplaatst in de tegengestelde richting van de panelen (vb. als de panelen horizontaal worden geplaatst, dan moet men de dragers verticaal plaatsen). De dragers mogen maximaal 30 cm uit elkaar liggen. Het wordt aanbevolen om open ruimtes in het raamwerk achter de panelen te voorzien om een kleine windcirculatie toe te laten.

Bij een vlakke ondergrond kan een eenvoudige (silicone)lijm worden gebruikt en hoeft er geen raamwerk te worden geplaatst. De panelen kunnen rechtstreeks op bestaand tegelwerk worden gelijmd zonder dit te verwijderen. Deze methode is enkel geschikt voor droge, stof- en vetvrije oppervlakken. Bij vochtige en niet-vlakke muren raden we het gebruik van een latwerk aan. Breng de lijm aan in een zigzagpatroon op het paneel of de ondergrond. Gebruik een lijm op basis van MS-polymeren, of een tweecomponenten-polyurethaanlijm. Controleer dat de lijm ook gebruikt kan worden op de ondergrond waartegen de panelen geplaatst worden. Hou er rekening mee dat de panelen kunnen uitzetten en krimpen bij grote temperatuurverschillen in een ruimte, en vang dit op door extra ruimte te laten in de hulpprofielen.

### Plaatsing

De panelen kunnen gemakkelijk worden ingekort met behulp van een handzaag, tafelzaag, een draagbare cirkelzaag, een steekzaag of een scherp breekmes. Fixeer eerst het hulpprofiel met schroeven, nagels, nietjes of lijm zodat dit stevig komt vast te zitten. Standaard hulpprofielen zijn een start- en eindprofiel (1), universele hoek (2) voor binnen- en buitenhoeken, plafondlijst (3), verbingsprofiel (4) en een plint. In de hoeken werkt men voor plinten en plafondlijsten in verstek. Met behulp van het verbingsprofiel kunnen de panelen doorgelegd worden. Verwijder de tand aan de linkerzijde van het eerste paneel en zaag het paneel op lengte. Plaats het paneel met de zijde van de afgezaagde tand in het hulpprofiel. Fixeer vervolgens het paneel aan de kant met de groef via het eindlipje door middel van schroeven, nagels of nietjes, of gebruik lijm om de gehele achterzijde aan het oppervlak te bevestigen. Zorg ervoor dat de schroef, de nagel of het nietje volledig vlak is met de eindlip. Controleer of het paneel werkelijk vastzit vooraleer verder te plaatsen.

Pak het volgende paneel, plaats de tand in de groef van het vorige paneel totdat het perfect aansluit, en bevestig het nieuwe paneel aan de groefzijde op dezelfde manier als daarvoor. Herhaal deze stap totdat je het einde hebt bereikt. Snijd het overschot af en gebruik een hulpprofiel om de plaatsing af te werken.

Indien men de achterzijde van 10 mm dikke panelen in de lengterichting opensnijdt, kan men de panelen verbuigen voor het maken van binnen- en buitenhoeken. De hoek mag dan nooit meer dan 90° bedragen, en de panelen moeten uiterst stevig tegen de ondergrond worden gefixeerd met schroeven. Indien het paneel minder dan 10 mm dik is, kan deze techniek niet worden toegepast.

### Afwerking en onderhoud

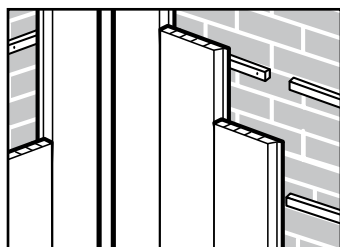
Bevestig zware accessoires zoals kapstokken, lichtarmaturen, spiegels en dergelijke niet rechtstreeks op de panelen, maar boor gaten door de panelen heen en gebruik schroeven en pluggen om de accessoires stevig te bevestigen in de achterliggende wand of plafond.

Bij plaatsing in een doucheruimte, rond een bad of andere zeer vochtige plekken moet er steeds een streepje silicone worden voorzien in de verbinding tussen de panelen onderling en tussen panelen en hulpprofielen om te zorgen voor een volledig waterdichte verbinding. Voorzie dus ook een streepje silicone tussen het paneel en de rand van de douche of het bad. De fabrikant kan enkel garanderen dat de panelen zelf watervast zijn. Het watervast maken van elke verbinding tussen en met de panelen is de verantwoordelijkheid van de installateur zelf, en bijgevolg kan de fabrikant niet aansprakelijk gesteld worden voor enig hieruit voortvloeiend schadegeval.

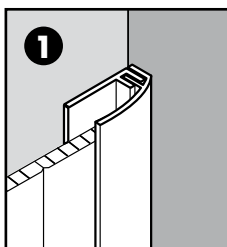
Bij het plaatsen van halogeenlampen kunnen er gaten worden geboord in de panelen. De contacttemperatuur met de halogeenspot mag niet meer dan 60°C bedragen. Let erop om steeds een ruimte te laten van minstens 10 mm tussen de halogeenlamp en de panelen om vervorming van het paneel te vermijden. De halogeenspot nooit naar de panelen richten. Let er eveneens op dat het lichtarmatuur conform is aan de wettelijke regelgeving en dat het armatuur de warmte van de lamp niet verder geleidt, om vervorming van het paneel te vermijden.

Gebruik voor het onderhoud gewone huishoudproducten. Met een zacht, niet-schurend schoonmaakmiddel kunnen de panelen opgepoetst worden tot hun oorspronkelijk uitzicht. Normaal gezien is enkel een vochtige doek nodig om de panelen grondig schoon te maken. Gebruik geen schuurmiddelen, agressieve stoffen of poetsproducten op basis van chloor. Ook solventen zijn af te raden. Lijmresten of stifplekken worden het best verwijderd met isopropyl-alcohol.

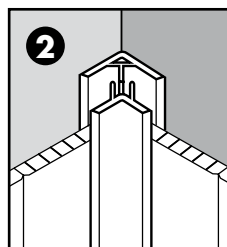
Dit product is gemaakt uit PVC en is 100% recycleerbaar. PVC bevat geen gevaarlijke stoffen.



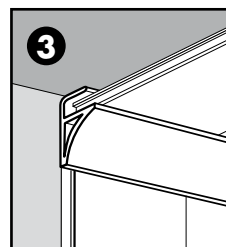
30 cm



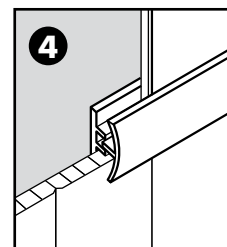
Start- en eindprofiel



Universele hoek



Plafondlijst



Verbindingsprofiel